



« DIS-MOI SI TU ES COMPÉTENT.E SUR LA ROUTE, ET JE TE DIRAIS QUI TU ES » :  
quels comportements à risque et quelle catégorisation sexe/genre selon la compétence de conduite ?

3<sup>èmes</sup> Rencontres Francophones Transports et Mobilités, 2 Juin 2021  
Jordan Revol, Béatrice Degraeve, & Marie-Axelle Granié

2016

Rapport « Les femmes et l'automobile ». Sénat, Délégation à l'égalité des chances entre les hommes et les femmes

Recommandation n°1: « La délégation souhaite que soient élaborées et publiées par la Délégation à la sécurité et à la circulation routières (DSCR) des données statistiques sexuées relatives à l'examen du permis de conduire (coût du permis pour les candidats, nombre de présentation aux différentes épreuves du permis, nombre d'heures de cours et délai entre les présentations à l'épreuve pratique) afin de **mieux quantifier l'écart existant entre les hommes et les femmes et d'identifier les solutions pour faire progresser le taux de réussite des femmes au permis de conduire et favoriser une diminution de son coût.** »



2014

Rapport « EGALiTER ». Haut Conseil à l'Egalité entre les femmes et les hommes

Recommandation 22.4: « Faire réaliser une étude permettant de **cerner les raisons de l'écart de réussite au permis de conduire entre les femmes et les hommes afin de prendre les mesures nécessaires à l'annulation de cet écart** »

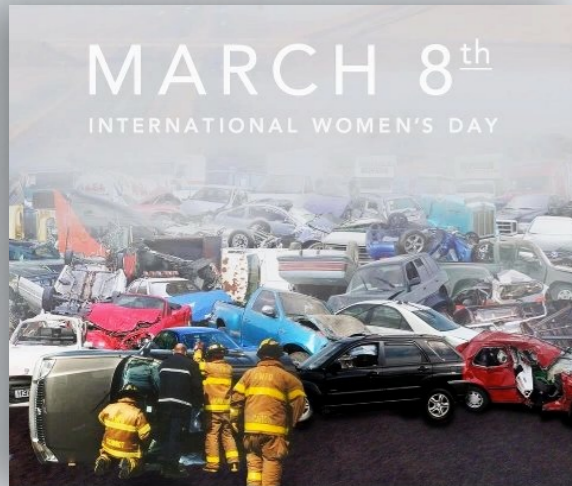
Quel écart ?



	Année	TR hommes	TR femmes	Ecart entre TR homme/femme
<b>Permis B</b>	2012	64.29%	53.36%	<b>10.94</b>
	2013	64.50%	53.96%	<b>10.55</b>
	2014	65.53%	55.52%	<b>10.01</b>
	2015	64.57%	54.73%	<b>9.84</b>
Epreuve Théorique Générale	2012	69.37%	66.98%	2.39
	2013	70.32%	67.83%	2.49
	2014	71.21%	68.99%	2.22
	2015	71.48%	70.43%	1.04

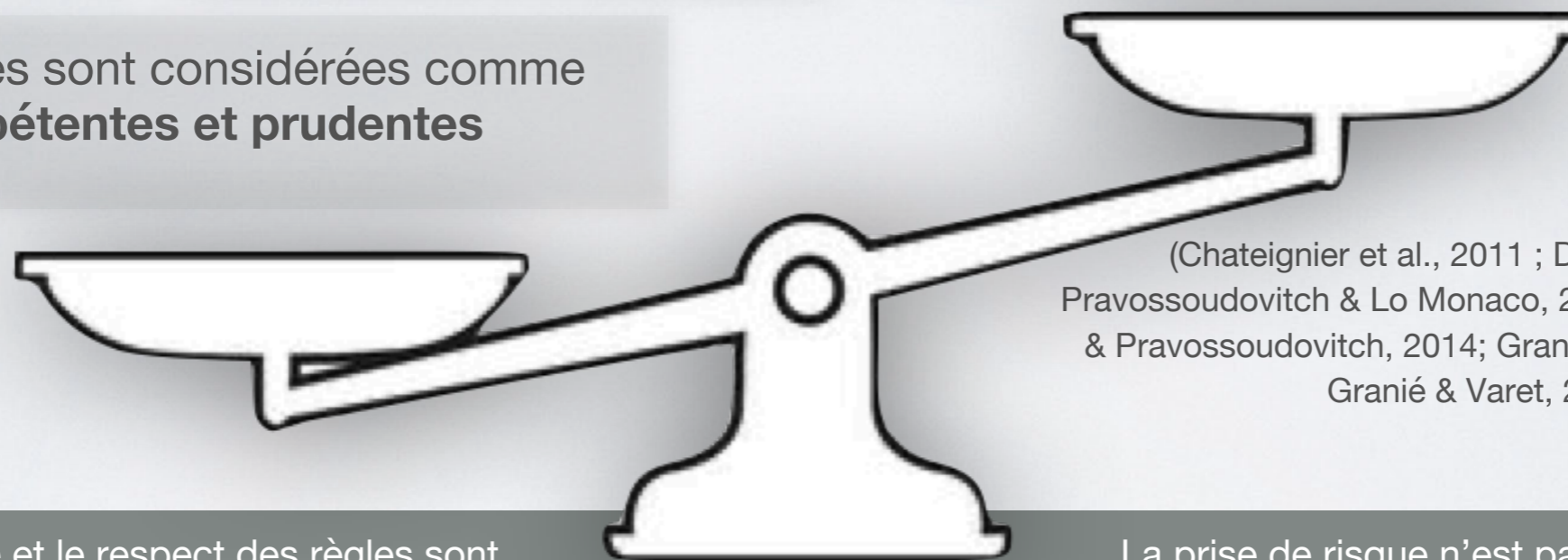
De rares études : **même constat au Royaume-Uni** (Forsyth, 1992; Crinson et Grayson, 2005), **en Finlande** (Myttinen et al., 2009) mais pas en Suède (Wiberg, 2006; Nyberg et Gregersen, 2007), ni aux Pays-Bas (de Winter et Wieringa, 2008).

## Effet des stéréotypes de sexe associés à la conduite ?



... les hommes sont considérés comme **compétents et imprudents**

...les femmes sont considérées comme **incompétentes et prudentes**



(Chateignier et al., 2011 ; Degraeve, Granié, Pravossoudovitch & Lo Monaco, 2015 ; Degraeve, Granié, & Pravossoudovitch, 2014; Granié & Pappafava, 2011 ; Granié & Varet, 2017 ).

La prudence et le respect des règles sont des signes de manque de maîtrise associés aux femmes

La prise de risque n'est pas un signe d'incompétence, mais un signe de maîtrise associé aux hommes

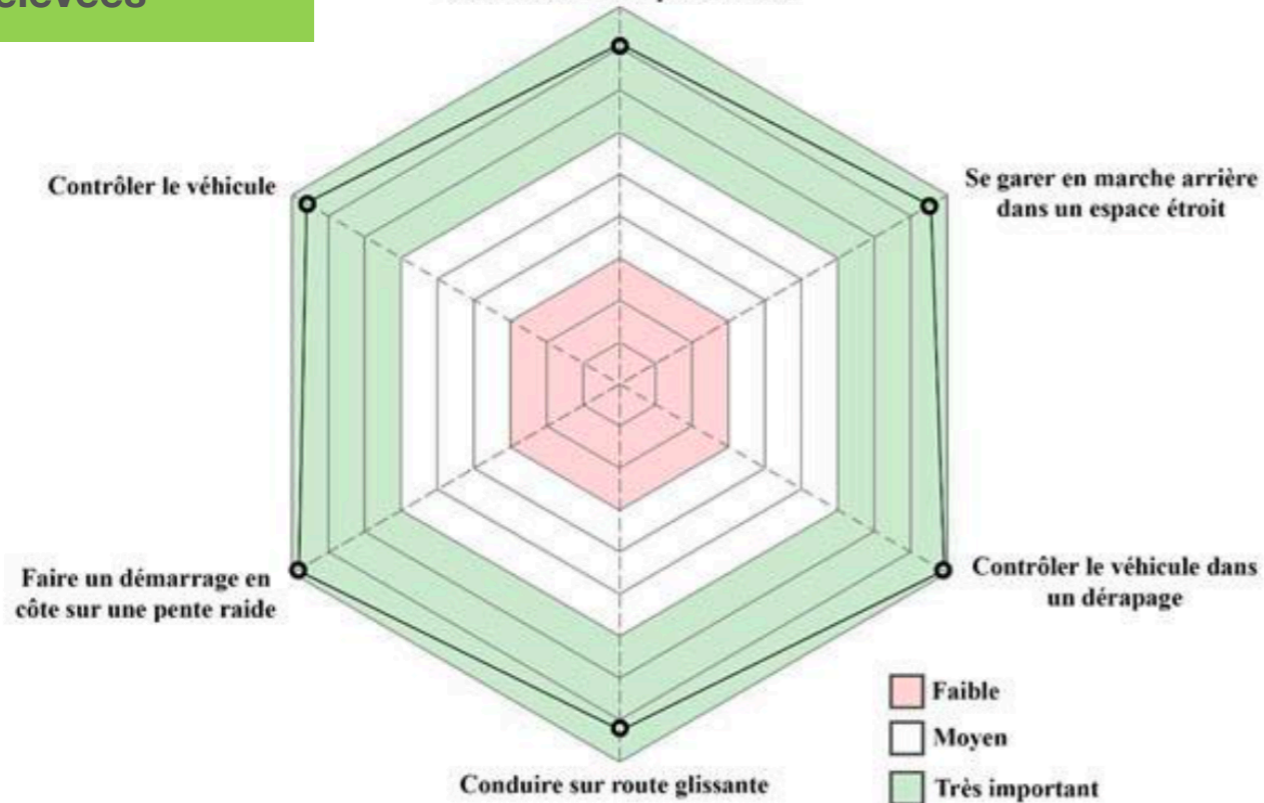
Les individus font-ils des **inférences différentes en termes de comportements à risque au volant et de catégorisation du conducteur-cible à un groupe de sexe/genre spécifique, en fonction du niveau des compétences de conduite?**

**Participants** :  $N = 359$  (132 hommes ; 227 femmes) âgés de 17 à 27 ans ( $M = 21.30$ ,  $ET = 2.13$ ).

Deux profils de conducteurs créés à partir du *Driving Skill Inventory* (DSI ; Lajunen et al. 1998)

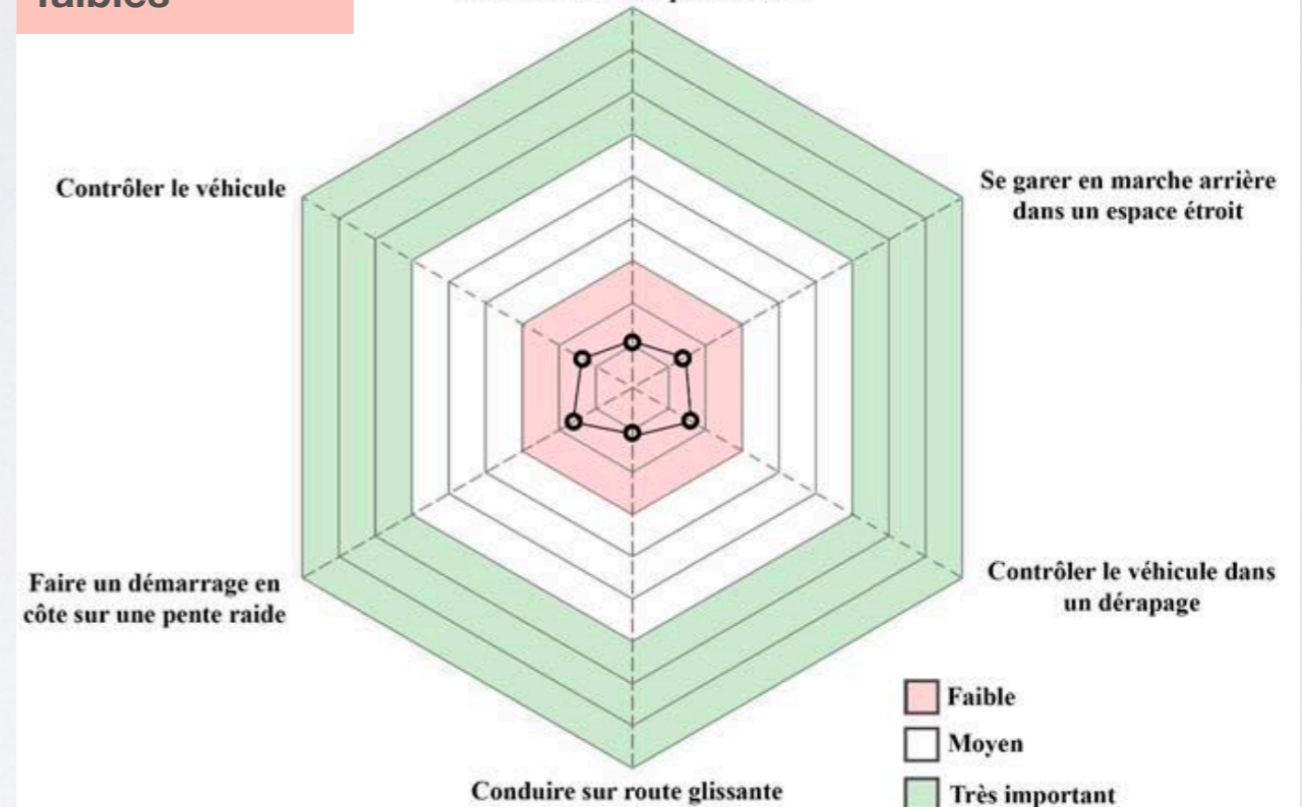
### Compétences élevées

Savoir comment agir dans certaines situations de trafic particulières



### Compétences faibles

Savoir comment agir dans certaines situations de trafic particulières



Ces compétences étaient présentées comme soit « **objectivement** » attribuées (i.e., passation d'une batterie de test), soit **subjectivement** attribuées par la cible du portrait (i.e., sentiment de compétence auto-attribué, compétence « subjective »).

Les participants étaient invités à **évaluer un profil attribué aléatoirement** sur des échelles de Likert en 7 points allant de 1 (*pas du tout*) à 7 (*tout à fait*) :

...en termes de prises de risque **volontaires et involontaires** à partir d'items adaptés du *Driver Behavior Questionnaire* (DBQ ; Guého, Granié, & Abric, 2014) :

(extrait)	<i>Pas du tout</i>						<i>Tout à fait</i>
	1	2	3	4	5	6	7
Cet individu double un conducteur plus lent par la droite	1	2	3	4	5	6	7
Cet individu tourne à gauche sur une route principale devant un véhicule qui arrive, et qu'il n'a pas vu ou dont il a mal estimé la vitesse	1	2	3	4	5	6	7
Cet individu décide de ne pas respecter la limitation de vitesse en agglomération	1	2	3	4	5	6	7
Cet individu accélère pour passer un feu à l'orange	1	2	3	4	5	6	7
En tournant à gauche, cet individu évalue mal la distance entre lui et le véhicule arrivant en face, obligeant l'autre véhicule à freiner brusquement	1	2	3	4	5	6	7

...Et en termes de probabilité **d'appartenance au groupe des hommes et au groupe des femmes** :

...en termes de degré de **masculinité** et de **féminité** à partir des items du *Bem Sex Role Inventory* (BSRI ; Bem, 1974, Gana, 1995) :

(extrait)	<i>Pas du tout</i>						<i>Tout à fait</i>
	1	2	3	4	5	6	7
Affectueux / Affectueuse	1	2	3	4	5	6	7
Lunatique	1	2	3	4	5	6	7
Autoritaire	1	2	3	4	5	6	7
Forte personnalité	1	2	3	4	5	6	7
Va vers les autres	1	2	3	4	5	6	7
Conscientieux / Conscientieuse	1	2	3	4	5	6	7
Energique	1	2	3	4	5	6	7
Sensible aux besoins des autres	1	2	3	4	5	6	7

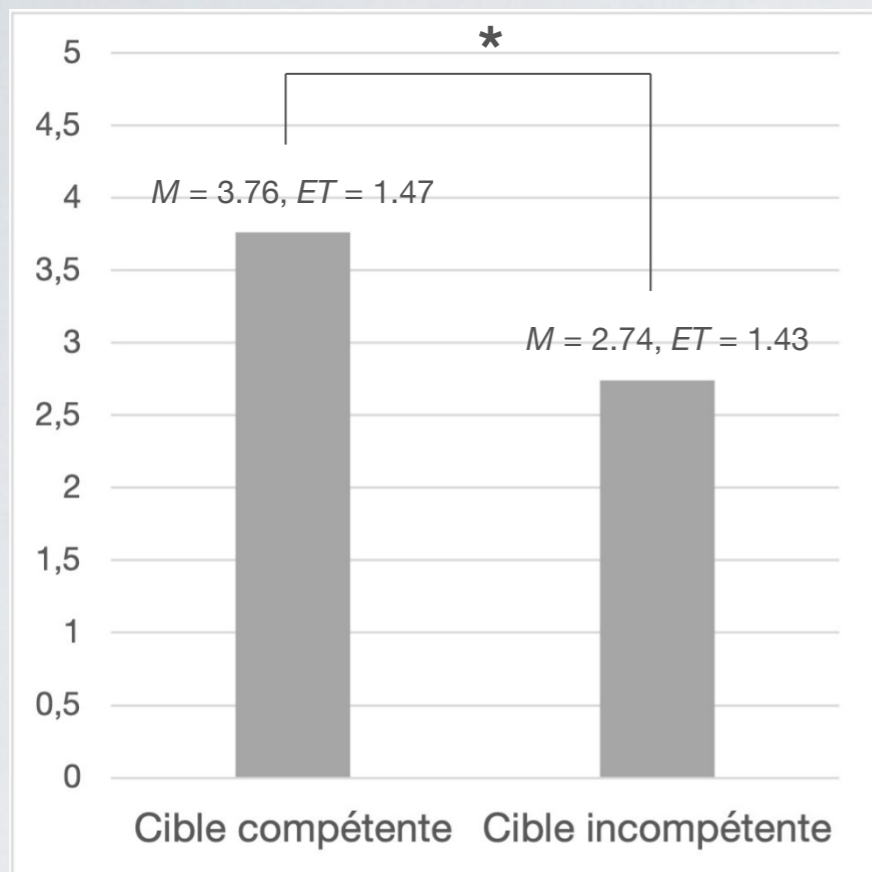
D'après vous, vous diriez que cet individu est plutôt :

Merci de cocher une case pour chaque énoncé (deux cases au total)

	<i>Pas du tout</i>						<i>Tout à fait</i>
	1	2	3	4	5	6	7
<b>Un homme</b>	<input type="radio"/>	<input type="radio"/>	<input type="radio"/>	<input type="radio"/>	<input type="radio"/>	<input type="radio"/>	<input type="radio"/>
<b>Une femme</b>	<input type="radio"/>	<input type="radio"/>	<input type="radio"/>	<input type="radio"/>	<input type="radio"/>	<input type="radio"/>	<input type="radio"/>

Nous nous attendions à ce que les participants jugent la cible comme prenant davantage de risques volontaires et l'associent davantage au groupe de sexe et de genre masculin lorsqu'elle était présentée comme possédant un niveau élevé de compétence (objective et subjective).

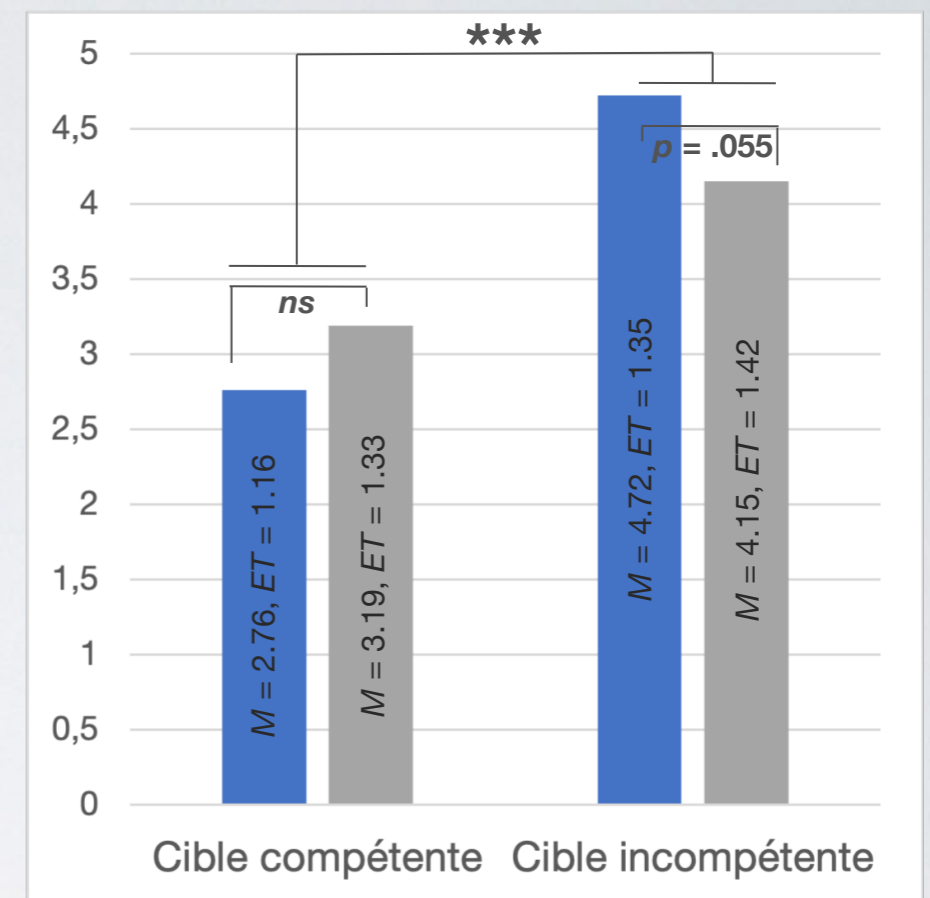
### Score de prise de risque volontaire



Compétences de la cible attribuées :

■ Subjectivement  
■ Objectivement

### Score de mise en danger involontaire

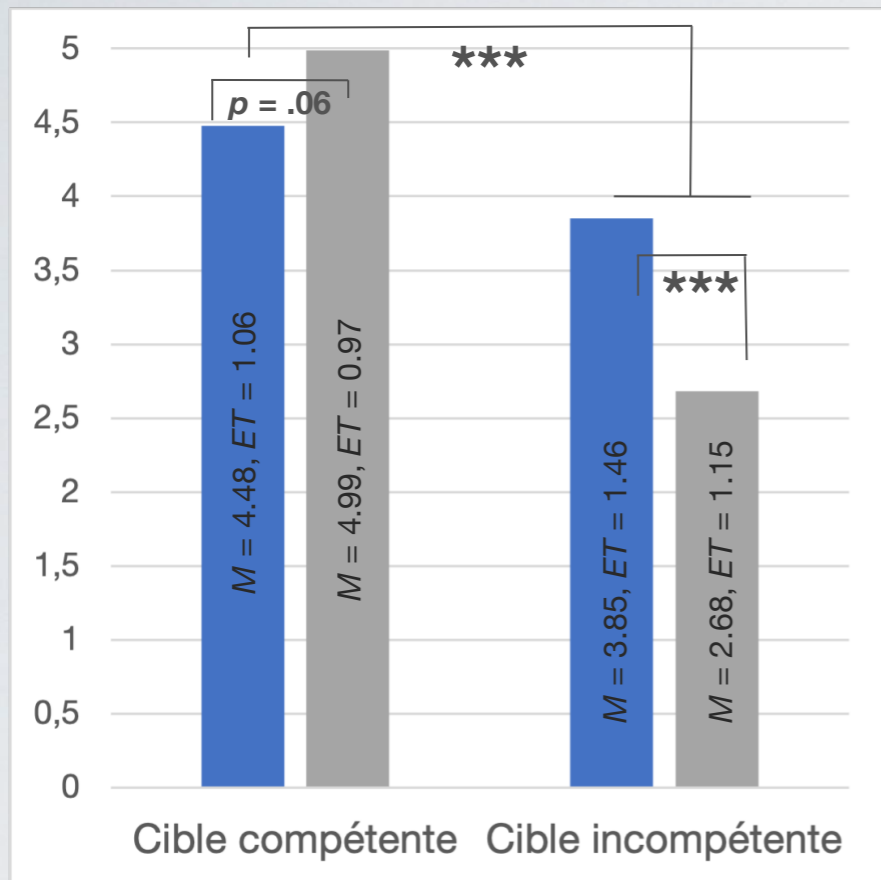


Pour les deux types (**objectif** vs. subjectif) de profil

Uniquement pour les compétences **subjectivement** attribuée.

Les individus font des inférences différentes en termes de comportements à risque au volant en fonction du niveau des compétences de conduite.

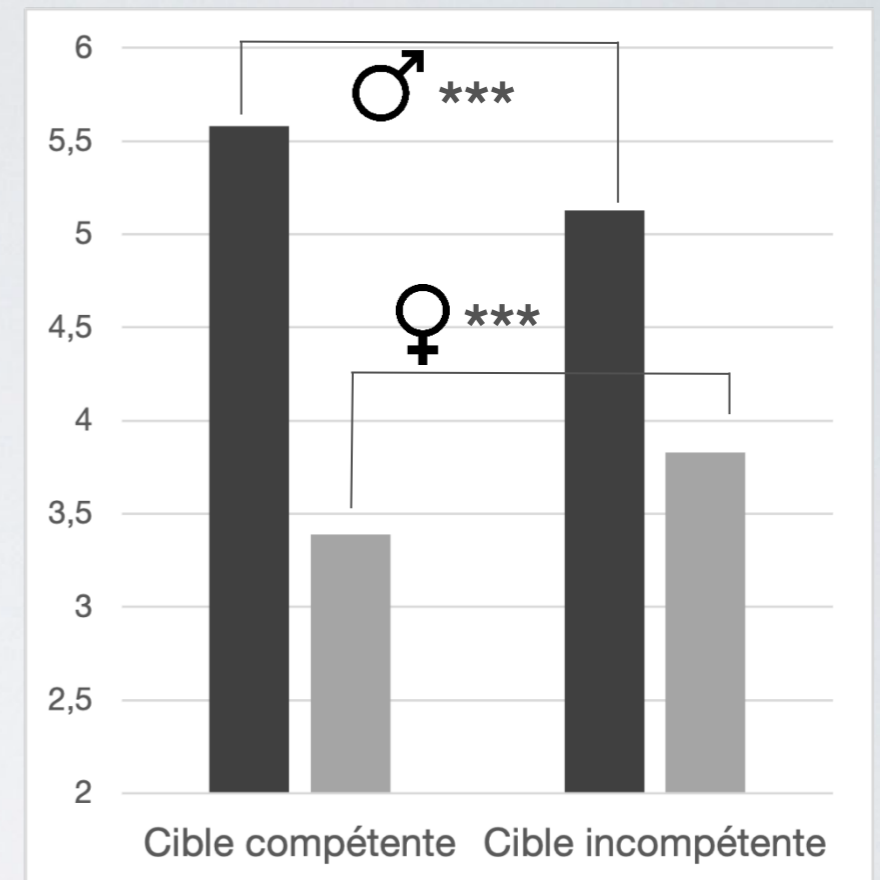
### Evaluation du niveau d'appartenance au genre : niveau de masculinité



Pour les deux types (**objectif** vs. subjectif) de profil

Inversement, le score de **féminité** est significativement **moins élevé** lorsque la cible est présentée comme compétente, quel que soit le type (objectif vs. subjectif) de profil.

### Evaluation du niveau d'appartenance aux groupes de sexe



Niveau d'appartenance de la cible au **groupe des femmes** : différence significative uniquement pour les compétences **subjectivement** attribuée.

Les individus font des inférences différentes en termes d'appartenance du conducteur-cible à un groupe de sexe particulier en fonction du niveau des compétences de conduite.



### Association de la compétence...

- ...aux hommes (uniquement lorsqu'auto-attribuée),
- ...à la masculinité,
- ...à une moindre mise en danger involontaire,
- ...et à un fort niveau de prise de risque volontaire (uniquement lorsqu'auto-attribuée).



### Compétences subjectives (auto-attribuées)

- ... à un plus fort niveau de prise de risque volontaire.
- ...aux hommes
- ...à la masculinité ?



### Incompétences subjectives...

- ...aux femmes, à la féminité
- ...à une moindre masculinité



## Ces données...

...viennent confirmer les études précédentes.

...souligne le rôle de la **confiance en ses capacités de conduite**.

Degraeve, Granié, Lo Monaco, & Pravossoudovitch, 2015 :

- **Confiance** = Représentation sociale de l'homme au volant
- **Manque de confiance** = Représentation sociale de la femme au volant.

Sur les **femmes qui conduisent une voiture**, en général qu'est-ce qu'on dit, qu'est-ce qu'on entend dire, qu'est-ce qu'on s'imagine ? Ecris tout ce qui te passe par la tête (mots, phrases, expressions) sans te soucier des fautes de français que tu pourrais faire. Tu peux utiliser les deux côtés de la feuille pour répondre.

Les femmes prennent toute leur responsabilité à leur mani c'est à dire qu'ils mettent leur ceinture de sécurité, ou qu'ils ne téléphone pas pendant qu'elles au ne fume pas est ce mais chez certain femme c'est vraiment le contraire. En générale on dit qu'une femme qui conduit a plus de prudence que les hommes, peut être que cette affirmation est fausse.

Exemples de textes recueillis dans l'étude de Granié et Pappafava, 2011

Sur les **hommes qui conduisent une voiture**, en général qu'est-ce qu'on dit, qu'est-ce qu'on entend dire, qu'est-ce qu'on s'imagine ? Ecris tout ce qui te passe par la tête (mots, phrases, expressions) sans te soucier des fautes de français que tu pourrais faire. Tu peux utiliser les deux côtés de la feuille pour répondre.

- Ils ne respectent pas assez le code de la route,
- ils peuvent conduire en ayant trop bu
- ils fument au volant
- ils chahutent dans la voiture
- ils roulent trop vite et m'importe comment (ils sont sûrs d'eux)
- ils licolent leur voiture
- ils sont plus imprudents que les femmes

## Perspective

...Essayer de clarifier le rapport causal qu'il existe entre compétence et prise de risque ; entre incompétence et prudence.

...Quel impact sur l'accès au permis ? Quels effets au moment de l'examen pratique lui-même et quelles remédiations?



« DIS-MOI SI TU ES COMPÉTENT.E SUR LA ROUTE, ET JE TE DIRAIS QUI TU ES » :  
quels comportements à risque et quelle catégorisation sexe/genre selon la compétence de conduite ?

3<sup>èmes</sup> Rencontres Francophones Transports et Mobilités, 2 Juin 2021  
Jordan Revol, Béatrice Degraeve, & Marie-Axelle Granié